

Secrétariat de GéoBase, 615, rue Booth, Ottawa (Ontario) K1A 0E9
GeoBaseSecretariat@NRCan.gc.ca 613-947-7653 www.geobase.ca

Bienvenue

Le Comité directeur et le Secrétariat de GéoBase sont heureux de lancer notre bulletin d'information semestriel GéoBase. Ce bulletin s'insère dans une stratégie revitalisée de communications, établie par le Comité directeur de Géobase pour assurer une promotion plus efficace de Géobase. Nous espérons que les renseignements contenus dans ce bulletin vous seront utiles.

L'histoire de GéoBase

GéoBase a débuté en octobre 2001, quand le [Conseil canadien de géomatique](#) (COCG) a approuvé la vision, les principes et la définition des données d'une initiative des gouvernements fédéral, provinciaux et territoriaux visant à fournir des données géospatiales fondamentales à tous les Canadiens.

Le portail de GéoBase a été lancé le 19 novembre 2003 avec l'appui des membres du COCG et d'autres intervenants tel que Ressources naturelles Canada (RNCan). Depuis cette date, il fournit six couches de données-cadres aux Canadiens gratuitement et sans exiger de licences d'utilisation. Au cours des années subséquentes, ces ensembles de données ont été téléchargés 1,5 million de fois en moyenne par an.

Depuis 2003, le Comité directeur de GéoBase et le COCG poursuivent leurs efforts pour faire progresser GéoBase. L'évolution récente, comme la décision de faire croître GéoBase, laissent présager un avenir prometteur pour GéoBase.

DANS CE NUMÉRO

Bienvenue	1
L'histoire de GéoBase	1
Évolution récente	1
Le COCG approuve	2
Connexion à GéoConnexions	2
Ajout de thèmes de données	2
Réseau routier national	2
Réseau hydro national	2
Couverture terrestre	3
Limites municipales	3
Mises à jour des couches de données	3
Commentaires des utilisateurs	4
GéoBase en action	4

L'initiative GéoBase est un bon exemple de coopération entre les gouvernements fédéral, provinciaux et territoriaux, qui travaillent de concert pour améliorer la vie de tous les Canadiens grâce à la géomatique.

Évolution récente

À l'automne 2006, le COCG a confié au Comité directeur de GéoBase la tâche de recommander les thèmes de données-cadres qui devraient être éventuellement ajoutés au portail GéoBase. Le Comité a travaillé de pair avec les membres provinciaux et territoriaux du COCG et avec le groupe de travail fédéral du Comité mixte des organismes intéressés à la géomatique (CMOIG). Ils ont déterminé les quatre premières priorités pour les nouveaux thèmes de données. Ces thèmes de données sont, par ordre de priorité :

- le Réseau hydro national,
- la version 2 du Réseau routier national,
- la couverture terrestre,
- les limites municipales.

Le COCG approuve

À la réunion du COCG des 16 et 17 avril 2007, le Comité directeur de GéoBase a présenté ses recommandations et les membres du COCG ont accepté d'ajouter au portail de GéoBase les thèmes de données recommandés. Le Comité directeur du COCG a approuvé cette décision le 28 mai 2007.

Ajout de thèmes de données

Des groupes de travail, menés par des co-chefs fédéral et provinciaux/territoriaux et composés de membres du COCG, dirigeront les projets d'intégration des nouveaux thèmes de données à GéoBase.

Réseau routier national

Le profil des données de GéoBase de la version 2 du Réseau routier national (RRNv2) inclut des noms de rues, des noms de localités et des plages d'adresses. Les utilisateurs peuvent se familiariser avec le RRNv2 en consultant l'ensemble de données de démonstration pour l'Île-du-Prince-Édouard sur le site Web de [GéoBase](#). L'ensemble de données est disponible en trois formats :

- GML (Geography Markup Language)
- Fichiers de formes ESRI
- KML (Keyhole Markup Language)

Remarque : Les fichiers KML ne renferment qu'une partie du contenu des données.

Des ententes de partenariat sont en instance de négociation pour assurer la maintenance « la plus proche de la source » des données du RRNv2. De plus, GéoConnexions négocie des ententes avec Statistique Canada, RNCAN ainsi que les provinces et territoires participants pour le soutien financier du RRNv2.

Les ensembles de données RRNv2 seront affichés sur le site Web de GéoBase au fur et à mesure qu'ils seront constitués. Les prochains bulletins et le site Web de GéoBase vous tiendront au fait de la situation.

Connexion à GéoConnexions

Le COCG/CMOIG a recommandé d'aligner les priorités en matière de thèmes de données sur les priorités des données-cadres de GéoConnexions. Les priorités de GéoConnexions ont été établies par une étude sur les besoins des utilisateurs menée en 2006 et elles ont été acceptées par le Conseil de gestion de GéoConnexions au printemps 2007.

Réseau hydro national

Le Réseau hydro national décrit et modélise les éléments des réseaux hydrographiques intérieurs de surface du Canada. Il renferme deux représentations de l'eau : un réseau linéaire, qui est une représentation logique décrivant le mouvement de l'eau à la surface, et une représentation cartographique, plus traditionnelle, d'éléments hydrographiques comme les lacs, les rivières et les ruisseaux.

Grâce à des ateliers et des consultations organisés dans l'ensemble du Canada, RNCAN, de pair avec les co-chefs de la Colombie-Britannique et de la Nouvelle-Écosse, a élaboré les normes et spécifications du [Réseau hydro national \(RHN\)](#).

Au printemps 2007, le Conseil de gestion de GéoConnexions a approuvé un financement de 1,2 million de dollars pour appuyer la création de la couche de données RHN dans le portail de GéoBase.

Le RHN sera implanté en phases. Une couverture nationale avec orientation partielle de l'écoulement et marquage toponymique est prévue pour la publication en mars 2008, à l'occasion de la journée mondiale de l'eau.

Les rapports d'étapes et les dates de livraison clés seront publiés dans les prochains bulletins et sur le site Web de [GéoBase](#).

Couverture terrestre

À l'automne 2007, pour offrir un ensemble de données de couverture terrestre cohérent pour le Canada, une communauté de praticiens en couverture terrestre, mise sur pied par le CMOIG, commencera un travail d'harmonisation des produits de couverture terrestre pour le Canada. On consultera les utilisateurs de ces données pour déterminer les besoins communs et les exigences relatives aux produits. En 2008, les produits qui en résulteront seront ajoutés à GéoBase. Il est prévu que le projet reçoive un soutien financier de GéoConnexions et un soutien technique de RNCAN.

Limites municipales

Le travail sur le modèle, le profil et les spécifications des données pour la couche de données des limites municipales est commencé. Postes Canada et l'Ontario dirigeront ensemble le projet. RNCAN, la Colombie-Britannique, la Saskatchewan, le ministère de la Défense nationale et peut-être aussi d'autres ministères fédéraux y participeront. Surveillez les progrès concernant les couches de données de la couverture terrestre et des limites municipales dans les prochains bulletins et sur le site Web de GéoBase.

Mises à jour des couches de données actuelles

Réseau routier national

En septembre 2006, les fichiers de données suivants du Réseau routier national (RRN) ont été publiés :

- Territoires du Nord-Ouest (valide depuis juin 2006);
- Colombie-Britannique (valide depuis novembre 2006);
- Yukon (valide depuis novembre 2006);
- Île-du-Prince-Édouard (valide depuis décembre 2006);
- Alberta (valide depuis février 2007).
- Terre-Neuve-et-Labrador (valide depuis mai 2007)

Observations sur le RRN

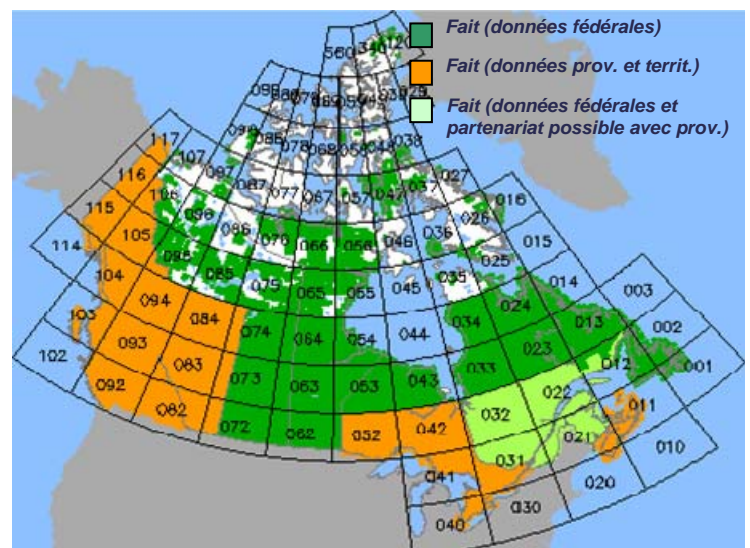
Pour tenir à jour ces données, on a établi un processus de collecte des observations. Les partenaires pour la fourniture des données GéoBase ont invité les utilisateurs à signaler les erreurs dans les fichiers par rapport à la réalité géographique, telles qu'une omission, une commission, une valeur erronée d'un attribut, une inexactitude ou une incohérence géométrique. Le processus est décrit sur le site Web de [GéoBase](#).

Données numériques d'élévation du Canada

Les données numériques d'élévation du Canada (DNEC) décrivent maintenant 72 % de la masse terrestre du Canada.

Au cours de l'hiver 2006, GéoConnexions a consenti un financement de 525 000 \$ sur les trois années suivantes pour terminer le travail sur les DNEC. La contribution du secteur des sciences de la Terre au programme GéoBase fournira le reste du financement nécessaire pour compléter les DNEC.

Cette année, la couche de données DNEC de GéoBase devrait augmenter de 900 fichiers. Des



Couverture DNEC - juin 2007

compagnies privées produiront la plus grande partie de la couche de données DNEC.

En outre, la troisième édition des spécifications des DNEC a été diffusée au cours de l'été 2007.

Images à résolution moyenne

Pour tenir à jour la couche de données d'image de l'ensemble des données GéoBase, une nouvelle couche d'ortho-images satellitaires à résolution moyenne sera ajoutée à GéoBase. Ces images SPOT 4 et 5 ont une résolution de 10 mètres en mode panchromatique et de 20 mètres en mode multispectral.

Partenaires du Projet national d'imagerie

Vingt et un organismes gouvernementaux partagent les coûts d'acquisition et de distribution des nouvelles images à résolution moyenne. Le budget du projet est de 2,4 millions de dollars sur 5 ans. Le financement se répartit comme suit : le gouvernement fédéral (7 partenaires), 52 %; les gouvernements provinciaux et territoriaux (13 partenaires), 28 %; GéoConnexions, 20 %.

Il est prévu que la diffusion de ces images – sur le portail GéoBase – commencera à l'automne 2007. La date de diffusion sera annoncée dans les prochains bulletins et sur le site Web de GéoBase.

Commentaires des utilisateurs

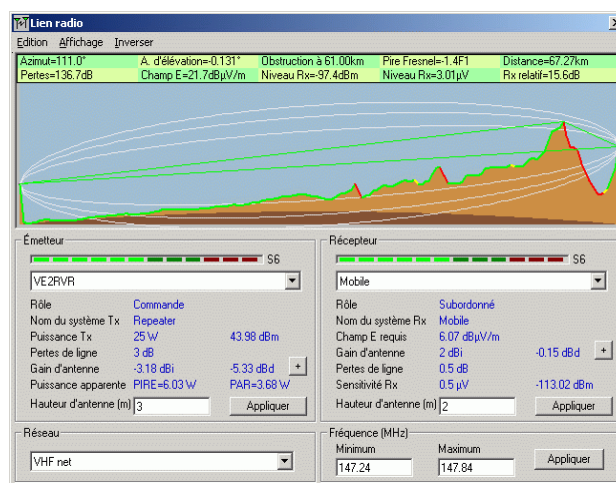
Le Comité directeur de GéoBase cherche de meilleures méthodes pour recueillir les commentaires des utilisateurs des données de GéoBase. On a proposé d'ajouter un forum des utilisateurs au site Web de GéoBase. Dites-nous ce que vous en pensez en communiquant avec le [Secrétariat de GéoBase](#). Nous aimerions aussi connaître et publier vos histoires à succès dans ce bulletin et sur le site Web de [GéoBase](#).

GéoBase en action

La mise en commun des façons novatrices d'utiliser les données de GéoBase s'inscrit dans la stratégie de communications du Comité directeur de GéoBase.

Dans ce premier numéro du bulletin GéoBase, nous soulignons le travail de [Radio Mobile](#). Ce gratuitiel, créé à l'intention des radioamateurs, utilise la couche de données DNEC de GéoBase pour prévoir les configurations de fréquences et le comportement des systèmes radio.

La couche de données DNEC de GéoBase sert à extraire automatiquement un profil de parcours entre l'émetteur et le récepteur. Les données DNEC sont ajoutées aux paramètres environnementaux et statistiques et aux paramètres du système pour alimenter le modèle de propagation radio [Irregular Terrain Model](#), afin de modéliser la force du signal radio en fonction de la distance, du temps et de l'espace. Les données d'élévation servent aussi à produire des cartes de documentation – illustrant le terrain.



Profil de parcours entre l'émetteur et le récepteur

Radio Mobile a téléchargé 10 000 copies du gratuitiel Radio Mobile à des membres et son site Web a reçu 600 000 visites depuis 1997.